

浜の町病院

# 入院の ご案内

HAMANOMACHI HOSPITAL  
HOSPITALIZATION INFORMATION



# PHILOSOPHY

## 病院の理念

病める人の身になって、  
心のこもった最良の医療を目指します。

# POLICY

## 基本方針

1. 福岡市の基幹病院として急性期医療を担います。
2. 地域医療支援病院として、地域の医療機関との連携や役割分担による地域完結型医療を目指します。
3. 安全で質の高い医療を追求し、患者さんに満足していただける病院を目指します。
4. 患者さんの尊厳と権利を尊重します。
5. 新しい時代の医療を先取りし、常に研鑽努力します。

## 患者さんへのお願い(責務)

患者さんは“患者の権利”を有しますが、権利には“義務と責任”が伴うことをご理解願います。当院では、患者さんの診療を行うにあたり、患者さん自身も医療関係者と共同して治療に取り組んでいただき、お互いの信頼関係と協力のもとで診療を行いたいと考えております。

- 1 最善で良質な医療を実現するために、自分自身の健康に関する情報はできる限り正確に伝えていただく必要があります。
- 2 治療上必要なルールはお守りください。また、治療を受けていて異常を感じたらすぐにお知らせください。
- 3 医療に関する説明がよく理解出来ない場合には、納得できるまでお尋ねください。どうしても納得できない場合には他の病院・他の医師に意見を求めることができます。
- 4 医療の安全のために最大の努力を行っていますが、あらゆる医療行為は本質的に不確実であり様々な危険を伴います。意図しない結果が生じる可能性をご理解ください。
- 5 すべての患者さんが快適な環境で適切な医療を

受けることができるように、他の患者さんのご迷惑にならないように病院や社会生活上のルールやマナーを遵守する必要があります。

- 6 当院では、患者さんの安全を守ることを第一に診療を行っていますが、他の患者さんや病院職員に対して、暴力行為、大声または暴言、脅迫的言動、セクシャルハラスメントなどの迷惑行為(カスタマーハラスメント)があった場合には、診療をお断りすることがあります。
- 7 過剰な投薬や治療期間終了後の不必要な入院等を避けることにご協力ください。
- 8 当院は、臨床研修病院としての卒後研修教育、実習病院としての教育を担っております。厳重な監督のもとに研修を行っておりますのでご理解・ご協力をお願いします。
- 9 診療にかかる費用をお支払いいただく責務があります。
- 10 患者さん・家族への病状説明は、原則として平日診療時間内をお願いします。ただし、病状の変化により説明が必要な場合は随時対応いたします。

## 個人情報保護

『個人情報の保護に関する法律』に基づき、個人情報の取扱いにも細心の注意を払っておりますが、個人情報の取扱いについてお気づきの点があれば、お知らせください。

## 患者さんの権利

「患者の権利に関するWMAリスボン宣言(世界医師会)」の精神のもとに患者さんの権利を十分に守り、最良の医療を提供することを旨とします。

- 1 だれもが良質で適切な医療を平等に受ける権利があります。
- 2 医師・病院を自由に選択し、また他の医師の意見を求める(セカンドオピニオン)権利があります。
- 3 自分の状態や医療行為について十分理解できるまで説明を受ける権利があります。
- 4 上記の説明を受けた上で、自分自身の意思に基づき医療行為を選択・決定する権利があります。
- 5 自分の診療に関する記録などの情報を得る権利があります。また、情報を知らされない権利もあります。
- 6 プライバシーが尊重され、個人情報保護される権利があります。
- 7 個人としての尊厳、人権が尊重されます。

## 子(こ)どもの患者(かんじゃ)の権利(けんり)

浜の町(はまのまち)病院(びょういん)は、公益(こうえき)社団(しゃだん)法人(ほうじん)日本(にほん)小児科(しょうにか)学会(がっかい)の「医療(いりょう)における子(こ)ども憲章(けんしょう)」に準拠(じゅんきょ)した下記(かき)「子(こ)どもの権利(けんり)」を十分(じゅうぶん)に守(まも)り、医療(いりょう)を提供(ていきょう)いたします。

- 1 人(ひと)として大切(たいせつ)にされ、自分(じぶん)らしく生(い)きる権利(けんり)
- 2 子(こ)どもにとって一番(いちばん)よいこと(子(こ)どもの最善(さいぜん)の利益(りえき))を考(かんが)えてもらう権利(けんり)
- 3 安心(あんしん)・安全(あんぜん)な環境(かんきょう)で生活(せい)かつする権利(けんり)
- 4 病院(びょういん)などで親(おや)や大切(たいせつ)な人(ひと)といっしょにいる権利(けんり)
- 5 必要(ひつよう)なことを教(おし)えてもらい、自分(じぶん)の気持ち(きもち)・希望(きぼう)・意見(いけん)を伝(つた)える権利(けんり)
- 6 希望(きぼう)どおりにならなかったときに理由(りゆう)を説明(せつめい)してもらう権利(けんり)
- 7 差別(さべつ)されずこころやからだを傷(きず)つけられない権利(けんり)
- 8 自分(じぶん)のことを勝手(かって)にだれかに言(い)われない権利(けんり)
- 9 病気(びょうき)のときも遊(あそ)んだり勉強(べんきょう)したりする権利(けんり)
- 10 訓練(くんれん)を受(う)けた専門的(せんもんてき)なスタッフ(すたっふ)から治療(ちりょう)とケア(ケア)を受(う)ける権利(けんり)
- 11 今(いま)だけではなく将来(しょうらい)も続(つづ)けて医療(いりょう)やケア(ケア)を受(う)ける権利(けんり)

## 目次

### 入院にあたって ..... 03

説明と同意について  
(インフォームドコンセント)  
入院中の他医療機関受診はできません  
入院される方へお願い  
手術を受けられる方へお願い  
入院手続きに必要なもの  
入院手続きの受付窓口  
入院生活に必要なもの  
病室の種類

### 安心安全な医療・ ..... 07

#### 入院生活のために

患者確認と事故防止に関するお願い  
衛生管理に関するお願い  
転倒・転落のご注意  
褥瘡(床ずれ)の防止  
入院中の過ごし方  
面会について  
注意事項と禁止行為のご案内  
災害・地震等の非常時の場合  
その他

### 退院・入院費用について ..... 13

退院の手続き  
入院費のお支払いについて  
診断書などの文書発行  
DPC(包括的支払制度)について

### 院内のご案内 ..... 15

フロアマップ  
院内施設のご案内

### 相談窓口のご案内 ..... 17

患者相談窓口  
がん相談支援センター



# 入院にあたって

## 説明と同意について（インフォームドコンセント）

医師からご自身の病気のことや、検査・治療方針について、十分な説明を受けてください。患者さんご自身とご家族などで一緒に説明を受けられる方を決めておいてください。  
※病状説明・手術処置の説明等は原則として平日の診療時間内をお願いします。  
（病状の変化等により説明が必要な場合は随時対応いたします）



## 入院中の他医療機関受診はできません

原則として、入院中に他医療機関を受診することはできません。

家族が代理で受診することもできません。

無断で他の医療機関を受診された場合には、その費用が全額患者さんの自己負担となる場合がありますのでご注意ください。

※入院期間中の他医療機関受診については、必ず主治医、または看護師へご相談ください。

### 【禁止事例】

- ❌ かかりつけの病院で、いつも飲んでいる薬を処方してもらう（家族に取りに行ってもらう）
- ❌ 外出や外泊中にかかりつけ医を受診する 等

## 入院される方へお願い

- マニキュア・ジェルネイルや付け爪は手足とも必ず全て落として、爪を短く切り指輪も外してご入院ください。

入院中はスキンケア以外のお化粧品はお控えてください。

- ▶ 指先で測る血中酸素濃度が測定できません。
- ▶ 入院中は顔色や爪の色も観察します。

- サプリメントは中止しましょう。

サプリメント類は、原則1週間前から中止し、入院中は飲まないでください。

（不明な点は主治医にお尋ねください）



## 手術を受けられる方へお願い

### ① 禁煙をしましょう

喫煙は、手術中や手術後に痰が増えて肺炎の原因になります。また喫煙により血液の中の酸素量も減るため、心臓の合併症や傷の感染を起こしやすく、入院が長引くこともあります。禁煙は早いほどいいので、喫煙している方は今すぐに禁煙しましょう。

### ② 口腔ケアを行きましょう





口の中を清潔に保つことによって、肺炎や手術部位感染のリスクを減らすことができます。自宅での歯磨きを丁寧にするように心がけましょう。また虫歯や、歯周病で出血や歯のぐらつきがある方は、かかりつけの歯科を受診しておきましょう。

### ③ 感染予防に努めましょう


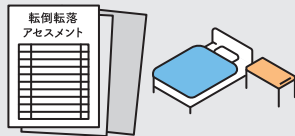


手術に向けて、うがい、手洗いをして、感染予防に努めましょう。入院予定日の2～3日前からの発熱・体調不良及び入院当日、急に37.5℃以上の発熱・下痢など体調不良になった場合は、必ずおかけの外来へ、お電話でご連絡ください。

## 入院手続きに必要なもの

### 【提出書類】

<p><b>1</b> マイナンバーカード (マイナ保険証) 又は 資格確認書 受給者証 その他各種の医療証</p> 	<p><b>2</b> 限度額認定証 (マイナンバーカードでも可能)</p>  <p>(詳しくはP14を ご覧ください)</p>	<p><b>3</b> 入院誓約書</p>  <p><b>4</b> 診察券</p> 
--	---	---

### 病棟にご提出いただくもの

<p><b>5</b> 基本情報</p> 	<p><b>6</b> 転倒転落アセスメント 摂食・嚥下障害の質問用紙 せん妄予防について(問診票)</p> 
<p><b>7</b> 食物アレルギー聞き取り表 (初めてご入院の方) 再入院の方にはアレルギー歴を 確認させていただきます</p> 	<p><b>8</b> 使用申込書 (テレビ 冷蔵庫など 必要な方)</p> 

● 手術を受けられる方は下記も忘れずに持参ください  
肺血栓塞栓症に関する質問表 入院診療計画書 同意書類

## 入院手続きの受付窓口



入院当日は、総合案内にお越しください。

- 入院当日受付
- 入退院センター

のいずれかにご案内し、入院手続きを行います。

## 入院生活に必要なもの

身につける物は日頃愛用しているものをお持ちください。必要最小限をお願いします。

当院では有料の入院セットサービス（衣類・タオル類・日用品・飲料・紙オムツ）を導入しておりますので、ご希望の方は申込書をお出してください。

- 紙オムツの使用については、入院セットサービスのご利用をお願いしております。
- 保湿用品を含む日用品は院内1Fコンビニエンスストアでもお求めになれます。  
（※院内でのスキンケア用に、必要に応じてご活用ください。）

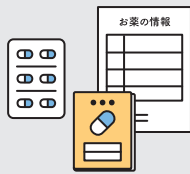
※入院セットサービスのご請求は運営会社より郵送されますので、別途お振込みでの支払いになります。

### 【ご準備いただくもの】



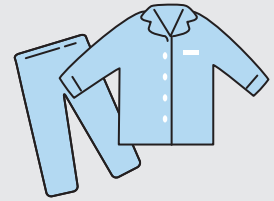
#### お薬・お薬手帳・お薬の説明書

服用・使用中のお薬がある方は、お薬・お薬手帳・お薬の説明書を合わせてご持参の上、主治医・看護師・薬剤師へお渡しください。

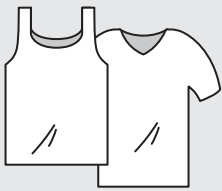


#### 寝巻き

足元にまとわりつかない裾丈のものをご準備ください。



#### 肌着



#### 羽織るもの

ガウン又はカーディガンなど



#### 洗面・シャワー用品

タオル・バスタオル・歯ブラシ・石鹸・シャンプー・くし・ひげそりなど



#### 室内履き

※室内履きのご注意

当院では踵が覆われていない履物や樹脂製厚底サンダル（クロックス等）の使用を禁止しています。



スリッパ・サンダルはつまずき易く、転倒の危険性があります。  
樹脂製厚底サンダルはつま先が引っ掛かり転倒の危険性があります。

禁止の履き物

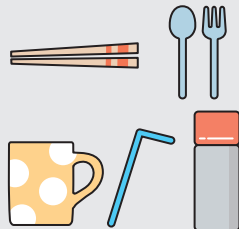


履き物良い例



#### 食器用具

はし・スプーン・湯のみ又はコップ（割れにくいもの）・ストロー・水筒など



#### その他

筆記用具・ティッシュ・テレビ用イヤホン・杖・眼鏡・補聴器（ケースのあるものはご持参ください）・コンタクトレンズ・義歯・マスク・保湿用品（ローション、クリーム等）

※肌布団やタオルケットなどは必要に応じてご持参ください。

### 持ち込み可能な電気製品

- 携帯電話
- スマートフォン
- 音楽プレイヤー
- ラジオ
- 充電器
- パソコン
- タブレット端末



※使用の際は周りの方のご迷惑にならないようご注意ください。

※場合により許可できないものもありますので、詳しくは看護師にお尋ねください。

※モバイルバッテリーの利用は、防災面で問題になる場合がありますのでご遠慮ください。

## 病室の種類

病室は個室・4人室がありますので、入院申込み時にご相談ください。なお、個室・一部の4人室には別途料金が必要となります。病院での室料差額は宿泊施設と異なり日単位で計算されます（1泊2日だと2日分で計算）。**また、患者さんの病状により病棟や病室の移動をお願いする場合があります。**

病室希望は予約ではありませんので、利用状況によりご希望に添えない場合があります。

### ■ お部屋代と設備

○…利用可能(無料) ●…有料

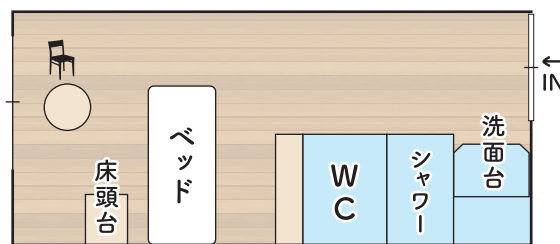
	4人室	4人室	個室	個室	個室	個室 6A・6CD	個室	個室 9C	個室 7AB・8AB
金額(1日)	無料	1,650円	9,350円	11,000円	12,100円	14,300円	16,500円	27,500円	33,000円
トイレ			○	○	○	○	○	○	○
バス								○	○
シャワー						○	○	○	○
テレビ	●	○	○	○	○	○	○	○	○
冷蔵庫	●	○	○	○	○	○	○	○	○

※個室は全てトイレ付きで、14,300円以上の個室はトイレとシャワー付きです。

個室  
(9,350円)



個室  
(16,500円)



### 持ち込み禁止事項

ハサミ・カッター・  
つめ切り等 刃物類  
(危険物のため)



たばこ・電子たばこ・  
ライター・マッチ  
(火災予防のため)



アルコール類  
(ノンアルコール・ビール  
テイスト飲料も含む)



ベンジンなど、  
引火しやすいもの  
(火災予防のため)



ネイル(手・足)  
(観察ができないため)



貴重品、  
高額な現金  
(盗難防止のため)



使い捨てカイロ・  
電気あんか  
(低温やけど防止のため)



生花・鉢植え  
(感染予防のため)



ヘアドライヤー・加湿器・電気ポット  
ハンディファン等の電化製品  
(火災防止のため)



テレビ・楽器など  
音が出るもの  
(周りに迷惑になるため)



動物(ペット)  
(感染予防のため)





# 安心安全な医療・入院生活のために

## 患者確認と事故防止に関するお願い

### ■ 認証用のリストバンドを装着させていただきます

入院中には医療を確実に実施するため、すべての患者さんに患者認証用のリストバンドを手首に装着させていただきます。例えば、注射をおこなう場合、準備した注射（点滴ボトル）と患者さんに間違いがないか確認するため使用します。ご協力をお願いします。



### ■ お名前はフルネーム（氏名）で確認させていただきます

患者誤認防止のため、検査・処置・注射・内服などの際にはお名前をお聞きます。ご自身のお名前をフルネーム（氏名）でお答えください。注射や採血時は、検体ラベルに表示しているお名前を医療スタッフと共に確認させていただきます。

### ■ 安全のための情報表示、専門家の立ち合いへのご協力をお願いいたします

枕元にはお名前、血液型、医療看護支援ピクトグラム等、安全な医療を提供する上で必要な情報を表示させていただきます。ただし、病室入口の名前の表示を希望されない場合は、看護師にお申し出ください。また、手術器械・器具の安全な運用のために器械・器具の専門家が手術に立ち会うことがありますので、ご了承ください。

## 衛生管理に関するお願い

### ■ マスク着用について

患者さん、面会や付き添いの方々、医療従事者を含め、院内でのマスク着用は個人の判断とします。風邪症状（発熱、のどの痛み、せき・たんなど）がある方は「咳エチケット」に基づき、マスク着用の徹底をお願いします。インフルエンザや新型コロナウイルス感染症の流行期には「常時マスク着用」の対応に変更します。マスクはご自身でご準備をお願いします。

### ■ 手洗いについて

感染防止の基本は手洗いです。食事前、トイレのあと、検査やリハビリのあとなど石けんと流水で手を洗いましょう。目に見える汚れがなければ手指消毒剤での手指消毒も効果的です。

#### 手洗いの方法



1 しっかり両手を水で濡らす



2 石けんを手のひらに取り、手のひらをあわせてこする



3 手の甲をのばすようにこする



4 指先、爪の間をよく洗う（両手とも）



5 指の間をよく洗う



6 親指をもう片方の手で包み、こする（両手とも）



7 手首も忘れずに洗う



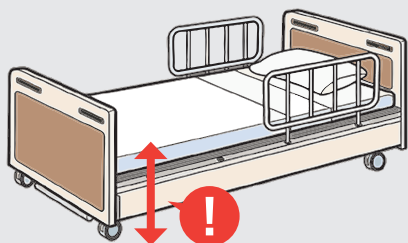
8 流水で洗い流し、ペーパータオルか清潔なタオルで拭く

## 転倒・転落のご注意

入院という慣れない生活環境の中では、思いもよらない事故が発生することがあります。治療の影響で今まで出来ていたことが出来なくなる期間もありますので十分ご注意ください。

### 病院ではベッドでの生活が中心となります

病院の床はとても硬く、転んだり、ベッドから転落すると骨折される場合もあります。ご家庭のベッドに比べて高さがありますので、ベッドの柵を下ろしたりせず、お気をつけてお過ごしください。



夜間は枕灯をつけて行動してください。水場付近は濡れている可能性がありますので、十分ご注意ください。ベッドの上に立たれると、大変危険です。

### 活動が低下することや、体調が変化することもあります

ベッドでの生活となり、身体を動かさないことが多くなると、思いがけず日々の活動に影響することがあります。また、症状の変化時にはご自身はできると思っても動けない場合があります。



年齢や性別などに関係なく、誰にでも起こりうる変化ですので、移動に際し看護師が危険と判断した場合には付き添い歩行や車いす等を使用させていただきます。

### ■ 安全・安心な入院生活のために

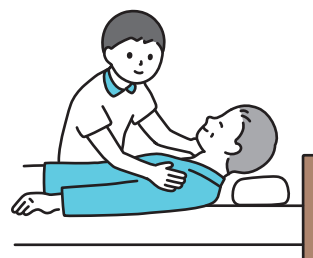
転んだりつまづいたりしないよう、入院生活では履きなれた踵のある履物をご準備ください(P05をご覧ください)。また、移動に不安を感じる時や自信のないときは、一人で動かずに備えつけのナースコールで看護師にお知らせください。

いつでも、すぐに看護師を呼べるように、ナースコールはいつも手元に置いておきましょう



## 褥瘡(床ずれ)の防止

褥瘡とは一般的に「床ずれ」と呼ばれるものです。長時間同じ姿勢で過ごしたり、栄養や血のめぐりが悪いと発生しやすく、皮膚の弱い方・寝たきりの方・ご高齢の方などは注意が必要です。看護師が必要に応じて観察し、体の向きを変えたり、体圧分散マットを使用するなど床ずれ予防に努めますが、皮膚の赤みや痛み等が生じた場合は看護師へお知らせください。



# 入院中の過ごし方

## ■ 病棟の体制

### 診療体制

医師は診療科毎に分かれて患者さんを受け持ちます。  
夜間および休日は原則として当直医や当番医が診療にあたります。

- 看護師は2交替で勤務しており、各病棟には看護師長がいます。
- 原則として付き添いの必要はありません。ただし、小児や患者さんの病状により家族付き添いを希望される場合はお申し出ください。
- 各ベッドには看護師との連絡用にナースコールを設置しています。気分が悪い時や看護師にご用の際はご利用ください。
- 病棟のラウンジに給茶器、電子レンジ、オーブントースター、分別収集用ゴミ箱を用意していますので、ご自由にお使いください。

利用可能時間 6:00~22:00



## ■ 病室内の設備

- 病室入り口の洗面台横にロッカーを設置（ハンガー2本）しています。
- ベッド側にテレビと冷蔵庫を設置した床頭台と、椅子を準備しています。
- テレビと冷蔵庫の使用は有料(1日660円)です。  
※個室以外でテレビをご使用の際はイヤホンの準備をお願いします。  
イヤホンは、1Fコンビニエンスストアでも販売しています。
- 寝具は、枕・布団を準備しています。  
※肌布団やタオルケットなどは必要に応じてご持参ください。
- ゴミ箱はベッド脇に設置し、毎日回収しています。
- テレビで「病院案内」「転倒転落防止」「正しい手洗い方法」「静脈血栓症の予防」を流していますので、ご視聴ください。

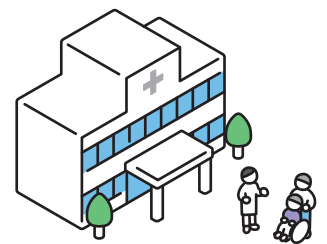


### ● 盗難防止及び私物の管理に関して

病院は人の出入りも多く盗難の恐れがあります。貴重品や装飾品はお持ちにならないようお願いします。また、現金は必要最小限にさせていただき、床頭台の鍵のかかる場所に保管するようご注意ください。鍵は常に携帯してください。紛失等については、当院は責任を負いかねます。

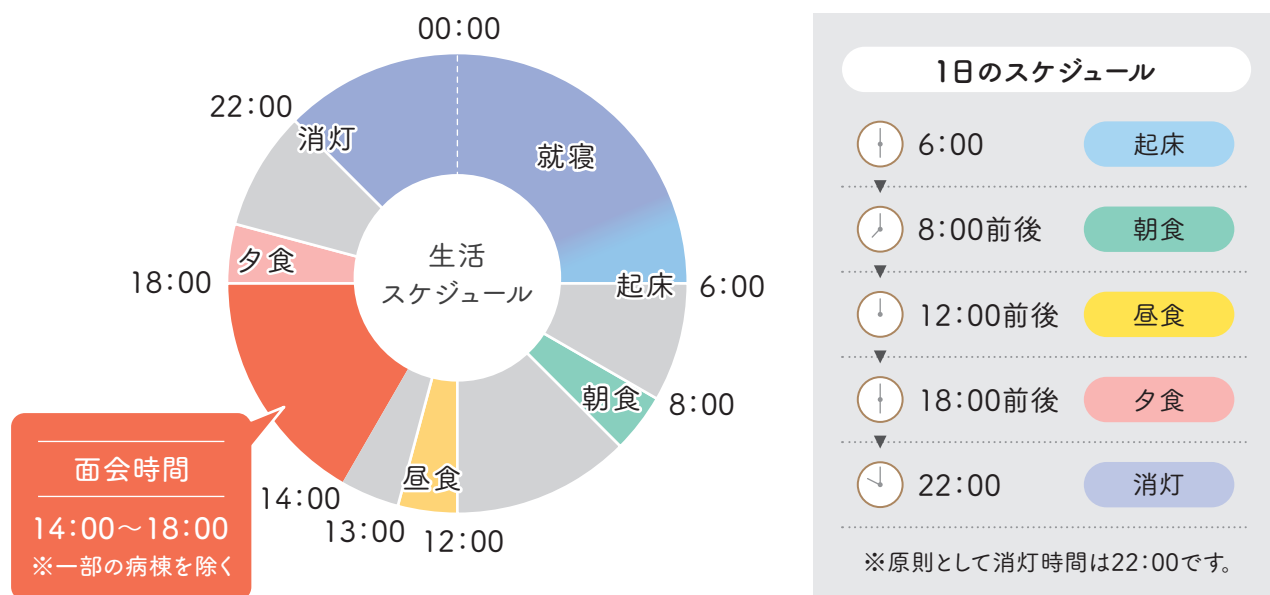
## ■ 無許可で外出・病院外へ出ることは禁止です

- 外出・外泊には主治医の許可が必要です。必要事項をご記入のうえ、主治医の確認が取れましたら、許可証を発行いたします。許可証が無い場合には、院外に出る事ができませんのでご了承ください。
- 許可証発行後に外出・外泊に出かけられる際や、病棟に戻られた際には、看護師までご連絡ください。
- 外出・外泊以外で、病棟を離れる時（散歩、コンビニエンスストア、面会等）は行き先を看護師またはスタッフステーションにお知らせください。



不在と判断した時は、医師や看護師が捜したり、ご家族に連絡することもありますのでご協力をお願いします。

## ■ 生活スケジュールについて



起床・  
消灯時間

**起床** 6時 **消灯** 22時

※十分な睡眠が確保できるよう、消灯時間を22時としています。  
テレビの視聴等は、まわりの方へのご迷惑となりますので、22時までを厳守願います。

シャワー

主治医より許可された方はシャワーを使用できます。使用方法は病棟でご確認ください。  
シャワー中、気分が悪くなられた場合はシャワー室のナースコールでお知らせください。

## ■ 食事

- 食事は治療の一環です。患者さんの病状に合わせた食事をご用意しておりますので、持ち込みはご遠慮ください。
- 入院中の食事は、個人負担が発生いたします。詳しくは1階医事課までお問合せください。
- 食物アレルギーがある場合は、必ずお知らせください。
- 朝食は和食が基本ですが、洋食(パン食・追加料金あり)もお選びいただけます。  
ただし、治療上お受けできない場合もありますので、ご了承ください。
- 食事に関するご要望やご質問は、看護師・管理栄養士にご相談ください。
- 当院には栄養サポートチームがあり、必要に応じて多職種で栄養回診をおこない、主治医と一緒に患者さんの栄養管理を担当させていただいております。

食事時間	朝食	昼食	夕食
	8:00頃	12:00頃	18:00頃

食事の停止希望は  
早めにお伝えください。

- 食事運搬の状況により、配膳時間に多少ズレが生じることがありますのでご了承ください。
- 患者さんご自身の都合による変更の出来ない食事のキャンセルについては、食事代を請求させていただきますのでご了承ください。



## 面会について

患者さんの安静と療養及び検査・治療時間をしっかりと確保するために面会時間を決めておりますので、必ずお守りください。病状により面会出来ないことや、しばらくお待ち頂く場合がありますのでご了承ください。

※感染状況に応じて制限があります。(詳細は入院時にご案内いたします)

**面会時間 14:00～18:00(30分以内)**

- ▶ **面会手続き** …… 病棟入口で名簿に記載(体調確認をさせていただきます)
- ▶ **面会者** …… 家族又はキーパーソン2名まで(中学生以上に限る)
- ▶ **面会場所** …… 病棟の個室・病棟のライトコート

※血液内科病棟の面会は禁止させていただいております。

※主治医の許可がある場合に限り、上記以外の面会を認めることがあります。

※1Fラウンジなどでの面会をご遠慮ください。

- 熱・咳、嘔吐・下痢、発熱性の発疹のある方のご面会、大勢でのご面会、小さなお子様連れのご面会、病室での飲食や大声での会話などは、感染の危険性や他の患者さんの迷惑になりますのでご遠慮ください。
- 生花・鉢植えなどの持ち込みはできません。

面会OK



ライトコート

こちらでの面会  
は  
ご遠慮ください



1F ラウンジ

### 電話による問い合わせやお見舞いの方への案内について

当院では、個人情報保護の趣旨から電話による問い合わせやお見舞いの方への案内について、以下の対応をとらせていただきます。

- 電話による問い合わせへの案内は「個人情報保護法によりご案内はできません。ご家族等にお尋ねください。」との対応をいたします。
- お見舞いの方への案内をお望みでない方は、入院の際、病棟スタッフにお申し出ください。窓口で患者さんを尋ねられた場合は、「個人情報保護法により、回答できません。」と対応いたします。なお、限定した方に案内しないでほしいなどの個別の対応はできません。

## 注意事項と禁止行為のご案内

### ■ 喫煙と飲酒はできません

当院は駐車場を含め、敷地内禁煙となります。療養中の飲酒も禁止しています。

- 周辺の路上等においても受動喫煙防止にご協力ください。
  - 喫煙室はございませんのでご協力をお願いします。
- ※電子タバコも禁止です。お守りいただけない場合は、退院をお願いすることもあります。



### ■ 携帯電話、スマートフォン、PC等の機器の使用について

電波を発する機器はペースメーカーを使用している人や医療機器等に影響を与えることがあります。携帯電話禁止表示のある場所での使用は固くお断りいたします。

- 個室以外ではマナーモードに設定し、通話をご遠慮ください。通話はライトコートでお願いします。
- 携帯電話から映像や音楽を聞かれる場合は、イヤホンをお使いください。
- 7・8階のライトコートには電話ボックスも設置していますので、案内板をご確認ください。

※病院職員は、医療用電子機器に影響を与えない医療用PHS・スマートフォンを使用しています。  
 ※当院ではすべての病棟にて、無料でWi-Fiをご利用いただけます。(利用可能時間/6:00~22:00)

### ■ 病院内での撮影や録音は禁止です

- 患者さんや職員のプライバシー及び病院内における個人情報保護のため、病院内において無断で撮影・録音すること、及びSNS等への投稿は許可された場合を除いて禁止です。

### ■ 暴力・暴言・その他の迷惑行為は禁止です

状況に応じて退院や退去を命ずる、あるいは警察介入を依頼することがあります。

- 他の患者さんや職員に対して暴力、暴言、威嚇行為その他の迷惑行為
- 病院内における器物破損行為
- 職員に対して文書作成等の強要行為や執拗な面談要求行為
- 病院内において、文書等を配布する行為、又は配布しようとする行為
- その他、職員を長時間拘束するような行為など、円滑な診療や業務を妨害する行為

## 災害・地震等の非常時の場合

- 非常の場合の避難経路は、各病室に掲示しています。入院時に確認をお願いします。
- 非常時には、病院職員の指示に従い、落ち着いて行動してください。
- 避難する場合は、エレベーターを使用せず階段を使用してください。
- 動けない患者さんは、医師・看護師および病院職員が搬送いたします。
- 火災発生時は、濡れタオルを口に当てて避難してください。
- 病院は免震機能を備えています。激しい地震の時はベッドの中で布団をかぶってください。
- 院内の非常放送に耳を傾け、外に飛び出さないようにしてください。

## その他

- **病院職員へのお心づかいは、お断りしております。**
- 入院中にお気づきの点がございましたら職員にお申し出ください。  
 また、病院内には「ご意見箱」を各病棟ライトコート及び1F医事課へ設置しておりますので、ご意見をお寄せください。お寄せいただいたご意見は、医療の質とサービス向上のために役立ててまいります。



# 退院・入院費用について

## 退院の手続き

- 退院が決まりましたら、病棟にて退院の手続きについての説明と、退院前日夕方に入院費の「概算額」をお知らせします。
- 退院は原則として午前10時までにお願ひします。

## 入院費のお支払いについて

平日

1階中央待合の会計窓口または、自動精算機(8:30~16:00)でお支払いください。

土・日・祝日

1階防災センター受付窓口または防災センター付近の自動精算機でお支払いください。

※防災センター付近の自動精算機は終日利用可能です。

※平日午前中は混み合いますので、退院以外の方のお支払いは14時以降にご対応いただきますようご協力お願ひします。

### クレジットカードによる 支払いについて

- VISA、マスター、DC、JCB、AMEX、デビットカードなどがご利用いただけます。ご利用の際はご利用限度額を確認ください。
- 事務処理上、預り金で対応させていただく場合や、後日請求させていただく場合があります。その際は、クレジットカードは使用できませんので予めご了承ください。

## ■ 入院費などの未払い者への対応について

当院からの請求に対し、正当な理由なく支払いがない場合は、以下のとおり対応いたします。  
(治療内容や治療経過等、又は職員の対応への不満は、正当な理由には該当しません)

### ● 指定法律事務所への委任

特に悪質と判断される未払い者に対しては、当院指定の法律事務所へ回収業務を委任し、法的措置を講じる場合があります。

### ● 未払い者の退院後の外来受診について

退院後、正当な理由なく未払いがある場合は、外来受診前に必ず担当職員より経済状況などの確認を行います。

### ● 連帯保証人について

主たる債務者がその債務を履行しない場合、連帯保証人に履行業務が発生いたします。

正当な理由なく、主たる債務者が入院費などの支払いをしない場合は、直ちに連帯保証人へ請求いたします。

## 診断書などの文書発行

「保険用診断書」「特定疾患(指定難病)診断書」「傷病手当証明書」等の発行については  
1階「中央受付6文書窓口」にて受付けます。時間は平日8:45~16:30です。

- 受付から発行までに2~3週間を要します。入院証明書(保険会社用)は退院後の作成となり、退院後2週間程度を要します。
- 上記以外の診断書や証明書は病棟スタッフステーションにて受付けます。受け取り方法(郵送など)など不明点は遠慮なくスタッフにご相談ください。

## DPC(包括的支払制度)について

当院は厚生労働省が認めるDPC(包括的支払制度)対象病院です。

DPC(包括的支払制度)とは、入院される患者さんの病気の種類と診療内容によって分類される『診断群分類』と呼ばれる区分に基づき、予め定められた1日あたりの定額部分と出来高による部分を基に計算する方法です。

入院医療費のうち、入院基本料、投薬、注射、画像診断、検査、処置が定額部分にあたります。手術、麻酔、輸血、検査の一部(内視鏡)、リハビリ、放射線治療、心臓カテーテル法、退院時の投薬などは出来高の部分にあたります。

### 【計算方法】

$$\text{入院費} = \left( \begin{array}{l} \text{1日あたりの} \\ \text{包括点数} \end{array} \times \text{入院日数} \times \text{医療機関別係数} + \text{出来高点数} \right) \times 10\text{円}$$

入院基本料

投薬

手術・麻酔

処置

注射

処置・検査等の一部

画像診断

検査

リハビリテーション

食事

なお、食事負担金、室料差額や診断書料金等の自費料金につきましては別途、ご請求させていただきます。入院費は原則、退院当日にお支払をお願いします。なお、月を越えて入院を継続される患者さんは、毎月、月末に計算し翌月の10日すぎに請求書をお届けしますので、請求書お受け取り後速やかにお支払をお願いします。

### 『限度額適用認定証』のご案内

窓口での高額なお支払いを自己負担限度額まで抑えるために以下の方法があります。なお、マイナンバーカードをお持ちの方は、その場で確認ができるため限度額適用認定証の交付手続きは不要です。

#### ① マイナンバーカードを利用する方法

マイナンバーカードを1階医事課の窓口で提示し、「限度額情報の表示」に同意いただけましたら完了します。

#### ② 限度額適用認定証を利用する方法

マイナンバーカードをお持ちでない方は「限度額適用認定証」を1階医事課の窓口で提示してください。  
※限度額適用認定証は、申請書を加入している医療保険の保険者に提出し、交付を受ける必要があります。

#### ③ 1・2以外

オンライン資格確認システムより、患者さんの同意『高額療養制度の確認同意書』で確認できます。但し、保険資格の情報がオンライン資格確認システムに反映されていない場合がありますのでご了承ください。

#### 申請方法

申請方法については、以下の申請先へご相談頂き  
お手続きをお願いします。

#### 申請先

- 国民健康保険 ..... 区役所・市町村役場
- 全国健康保険協会・船員保険 ..... 協会の都道府県支部または各職場担当者
- 組合健保・共済組合・自衛官 ..... 各職場担当者に確認



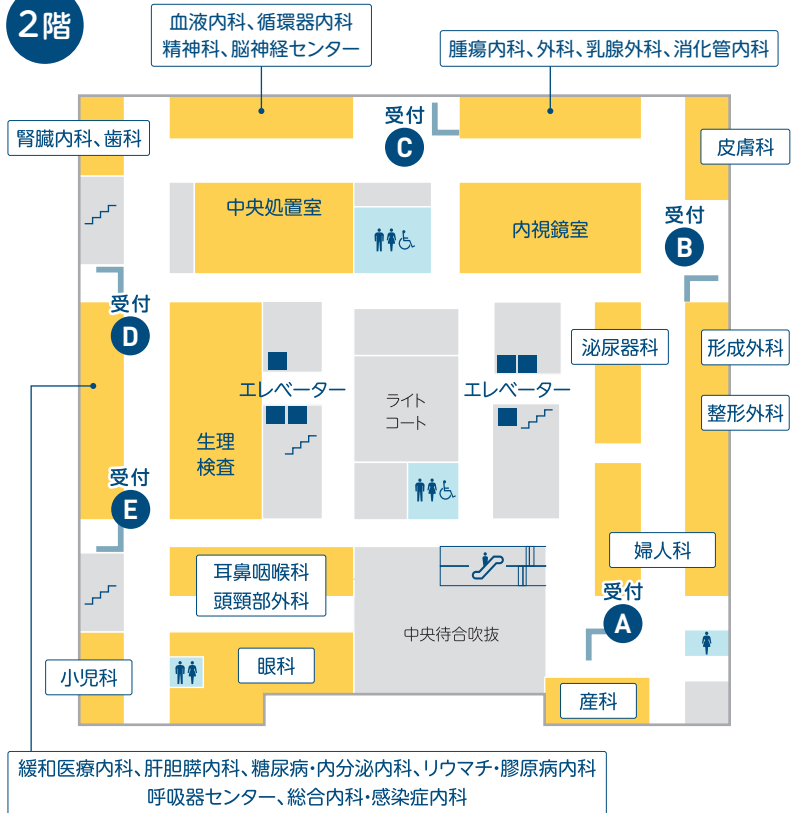
# 院内のご案内

## フロアマップ

2F

- A** 産科 婦人科
  - B** 泌尿器科 整形外科  
皮膚科 形成外科
  - C** 外科 乳腺外科  
脳神経センター 血液内科  
腫瘍内科 循環器内科  
消化管内科 精神科
  - D** 腎臓内科 緩和医療内科  
肝胆膵内科 呼吸器センター  
糖尿病・内分泌内科  
リウマチ・膠原病内科  
歯科  
総合内科・感染症内科
  - E** 小児科  
耳鼻咽喉科・頭頸部外科  
眼科
- 生理検査室  
中央処置室  
内視鏡室

2階



1F

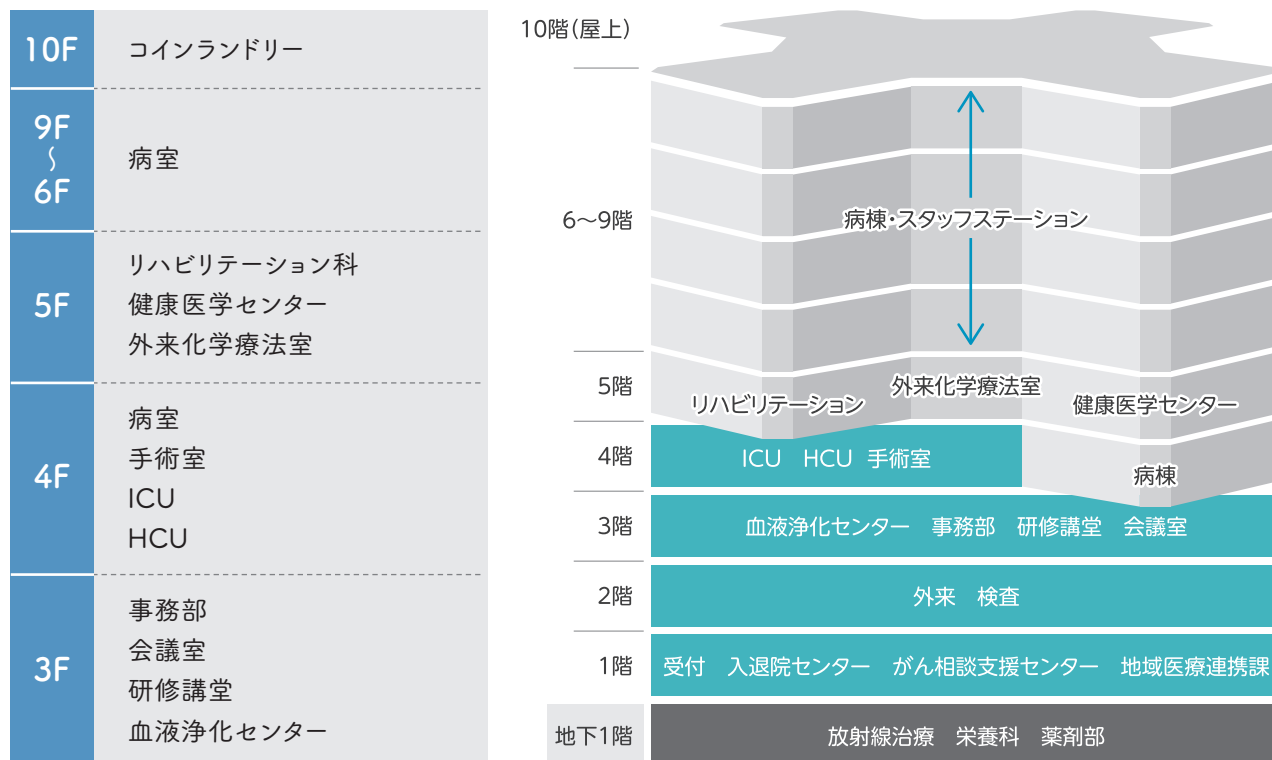
- F** 放射線科 放射線検査室
- 救急外来  
総合案内  
医事課  
受付案内 中央受付  
文書受付窓口 自動精算機  
入院当日受付  
院外処方FAXコーナー  
地域医療連携課  
入退院センター  
患者相談窓口  
がんセンター がん相談支援センター  
がん情報コーナー  
カフェ コンビニエンスストア  
ATM 公衆電話  
防災センター

1階



B1F

- 放射線治療室 核医学センター
- 歯科 栄養科
- 薬剤部 臨床試験センター



## 院内施設のご案内

### ■ コンビニエンスストア



#### 【営業時間】

平日 7:00 ~ 20:00  
土・日・祝日 8:00 ~ 19:00

### ■ カフェ



#### 【営業時間】

平日 9:00 ~ 15:00  
(オーダーストップ15:00)  
土・日・祝日 休業

### ■ 自動販売機

- 飲み物  
1階ラウンジ、10階コインランドリー内と6～9階に各1台設置しています。
- 日用品(生活雑貨)  
1階ラウンジに1台設置しています。

### ■ 福岡銀行ATM

平日・土曜日 8:00 ~ 18:00  
※コンビニエンスストア内に複数銀行に対応可能なATMが設置されています。

### ■ 公衆電話

1階北側ラウンジと病棟(7・8階)の電話ボックス内に設置しています。

### ■ 郵便物・宅配便

郵便ポストはコンビニエンスストア内にあります。宅配便をご希望の方は、コンビニエンスストアで取り扱っています。

### ■ 有料コインランドリー(10階)

【利用時間】 9:00 ~ 19:00 ※洗剤の準備をお願いします。  
【料金】 洗濯機:1回…100円 乾燥機:30分…100円

- 10階へは、正面玄関から入りカフェ横のエレベーター(EV3・10階専用)をご利用ください。**19時以降は停止しますのでご注意ください。**
- 私物洗濯を業者に依頼することも可能(有料)ですが、洗濯機丸洗いとタンブル乾燥ができるもので、色落ちや色移りしないものに限りです。詳しくはご相談ください。

### ■ 自動精算機

【利用可能時間】

- 1階受付案内前(3台)  
平日 8:30 ~ 16:00
- 1階防災センター側(1台)  
24時間年中無休



# 相談窓口のご案内

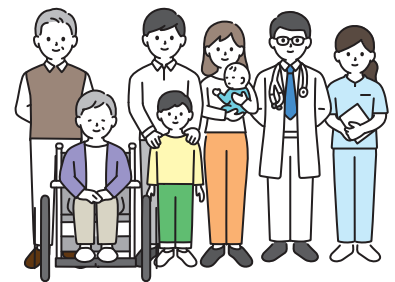
## 患者相談窓口

現在当院に入院または通院されている患者さん・ご家族、また今後受診を考えておられる方などの疑問や不安、悩みをお伺いし、専門的な知識に基づきより良い解決へのお手伝いをします。お気軽にご相談ください。

- 【相談時間】月曜日～金曜日8時30分から17時15分まで（受付は16時まで） ※土日祝日、年末年始を除く
- 【相談担当者】看護師、社会福祉士、医療安全担当者等（その他相談内容に応じた担当者）
- 【TEL】092-721-0831 ※個人情報は個人情報保護法に基づき適切に管理いたします。

### 相談例

- 医療・介護・福祉について相談したい
- 医療費や生活費などに不安がある
- 転院先の病院についての情報が知りたい
- 困っていることがあるが、どこに相談して良いかわからない
- 治療や検査について心配がある
- 医療安全に関すること
- 食事・栄養・薬について相談したい



## がん相談支援センター

がん相談支援センターでは、がん専門相談員が院内の専門職と協力して一緒にあなたを支える力となります。  
ぜひ一度はがん相談支援センターにお立ち寄りください。

- 【相談時間】月曜日～金曜日8時30分から17時15分まで（受付は16時まで） ※土日祝日、年末年始を除く
- 【相談担当者】がん専門相談員（その相談内容に応じた担当者）
- 【相談方法】● 対面での相談（予約制ではありませんので、お気軽にお声掛けください）  
● 電話での相談／直通番号：092-721-9991  
（相談内容や個人情報の秘密事項は厳守いたしますのでご安心ください）

### 相談例

- 病気や治療について情報がほしい
- 不安な気持ちや心配がある
- 医療費・生活費・仕事に関する制度について
- 外見ケア（ウィッグ、爪・乳房切除等）
- 先生とのコミュニケーションについて
- 緩和ケアや在宅サービスについて
- 子供や家族への伝え方について知りたい 等

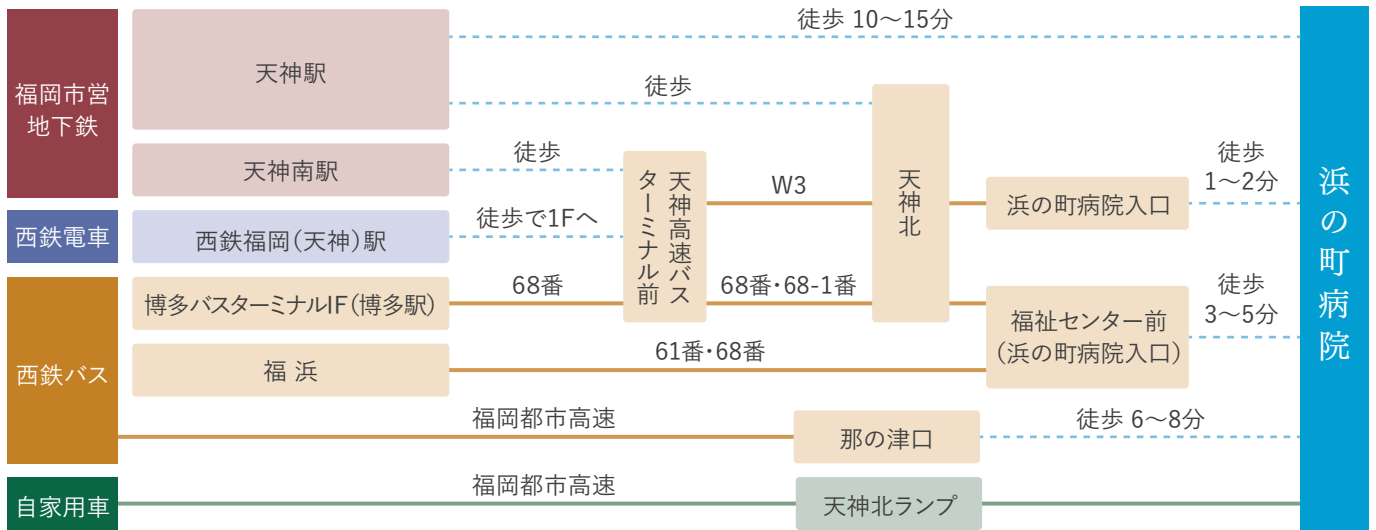
- セカンドオピニオンについて ●

当院ではがん・非がんともにがん相談支援センターが窓口となっております。





# 当院へのアクセス



◎天神方面に向かう「浜の町病院入口」バス停には横断歩道がありませんので、なるべく「福祉センター前」バス停をご利用ください。

### 駐車場のご案内

病院北側に有料病院駐車場(229台収容可能)があります。  
 ※面会の方等は割引サービスを利用できます。会計窓口・病棟詰所にて駐車サービス券をお受け取りください。詳しくはスタッフまでお尋ねください。  
 ※収容台数に限りがありますので、入院中の自家用車等の駐車はお断りしています。

